

LITHON



熱血硬派くにおくん
くにおくん オフィシャルポータルサイト
<https://www.kuniokun.jp/>



くにおくん公式アカウント



熱血LEGEND くにおくん

取扱説明書

家庭用

(業務用として使用しないでください)

日本国内専用



このたびは、お買い上げいただき誠にありがとうございます。
この取扱説明書をよくお読みになり、正しくお使いください。
ご使用前に「安全にお使いいただくために」を必ずお読みください。
この取扱説明書はお読みになった後も、大切に保管してください。

本製品はエミュレーター内蔵のゲーム機です。
各ゲーム内でのデータセーブやプレイ人数など一部の機能は使用できません。
データをセーブする際は、「レトロスティック」自体のセーブ機能を使用してください。(P.9参照) それをおこなわずに違う内蔵ゲームに変更したり、電源を切るとプレイしたデータは失われます。ご注意ください。

もくじ

- 安全にお使いいただくために … P.3
- 電波に関する注意事項 … P.4
- セット内容 … P.4
- 電池の入れ方 … P.5
- 接続図 … P.5
- 操作方法・内蔵ゲーム一覧 … P.6~9
- 故障かな?と思ったら … P.10
- 製品仕様 … P.10
- 2P コントローラーのご案内 … P.10
- 保証書 … P.11



安全にお使いいただくために

ご使用前に必ずお読みください。

- 本製品は家庭用製品です。業務用ではありません。
- この説明書には、ご使用になる方やその周辺にいる方々や物への危害や損害を未然に防ぐためにお守りいただきたい事項を記載しています。製品を安全にご使用いただくために内容を十分にご理解いただけますようお願いいたします。

⚠ 注意

この表示は、内容を見落とすと对人的に障害を負ったり、対物的に損害の発生が想定される内容を示しています。

- 本製品は任天堂のライセンス製品ではありません。
- 必ず付属の専用USB電源ケーブルをご使用ください。
- 本製品は精密機器のため、落としたり、水に濡らしたりしないでください。
- 高温・低温・多湿の場所では使用、保管しないでください。
- 本製品の分解、改造はしないでください。
- 濡れた手で専用USB電源ケーブルや本体を抜き差ししないでください。
- 専用USB電源ケーブルや本体に無理な力を加えたり、傷つけたり、破損させないでください。
- 専用USB電源ケーブルや本体は根元まで確実に差し込んでください。
- 指定電圧以外では使用しないでください。海外では使用できません。
- 専用USB電源ケーブルや本体のプラグ部分に、水やホコリ等がかからないように注意してください。
- 使用中に異常(焦げたニオイ等)が発生した場合は、ただちに使用を中止し、プラグを抜いてください。
- 使用しない時は、必ずケーブルや本体を抜いて、保管してください。
- お手入れには、シンナー、ベンジン、アルコールを使用しないでください。
- ゲームをするときは、明るい場所でテレビに近づきすぎないようにしてください。
- 画面に近づきすぎたり、暗い場所で長時間使用したりしないでください。
光の刺激が強くなり、発作を引き起こす可能性があります。
- 強い光や点滅の刺激、テレビ画面などを長時間見続けたりしないでください。これらの刺激はめまい、筋肉のけいれん、意識喪失などの症状を引き起こすことがあります。
万が一、上記のような症状が現れた場合は、ただちに使用を中止し、医師にご相談ください。
- 長時間のゲームは、身体に悪影響を及ぼします。十分注意してください。
- 1時間毎に10分休憩するなど、目を休ませてください。
- 画面の焼き付きにご注意ください。ゲーム画面内の同じ位置に変化(動き)のない映像を長時間表示し続けると、テレビ画面の焼き付きの原因になります。焼き付きを防ぐには、以下のことをお守りください。
 - 変化(動き)のない映像を長時間放置しない
 - データの抜き出し、プログラムの変更を行わない
- 本体の電源を入れたまま放置しないでください。
- 本製品の故障において、分解や改造、または上記注意文をお守りいただけなかった跡が見られた場合は、対応できませんのでご了承ください。

※誤った使用方法で発生するすべての事柄に対して、弊社は一切の責任を負いかねます。ご了承ください。

電波に関する注意事項

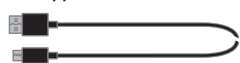
- 本製品は、電波法に基づく小電力データ通信システムの無線設備として、認証を受けているので、無線局の免許は必要ありません。ただし、以下の事項をおこなうと法律で罰せられることがあります。
 - 本製品を分解・改造すること
 - 本製品に貼ってある（プリントされている）証明ラベル（マーク）をはがす（削り取る）こと
- 本製品は2.4GHz帯域の電波を使用していますが、他の無線機器も同じ周波数を使っていることがあります。他の無線機器との電波干渉を防止するため、下記事項に注意して使用してください。

本製品の使用周波数帯では、電子レンジなどの産業・科学・医療機器のほか、免許を要する工場の製造ラインで使用されている移動体識別用の構内無線局やアマチュア無線局、免許を要さない特定小電力無線局などが運用されています。

- ①本製品を使用する前に、近くで無線局が運用されていないことを確認してください。
 - ②万一、本製品から他の無線局に対して有害な電波干渉の事例が発生した場合には、速やかに電波の発射を停止し、電波干渉を避けてください。
- 本製品の通信距離は最大約2mですが、磁場や静電気・電波障害が発生する場所や、2.4GHz帯域の電波を使用しているものの近く、壁や障害物の影響によって、通信が安定せずに接続が途切れたりすることがあります。
 - 磁場や静電気、電波障害によって、雑音が発生する時があります。
 - 日本国外では使用できません。各国の電波法に抵触する可能性があります。

セット内容

- 本体（ゲーム内蔵スティック）×1
- USB電源ケーブル×1
(Type-A to C)



- コントローラー×1
- 入力延長ケーブル×1



※1P専用のコントローラーです。
2P～4Pを操作することはできません。
ご注意ください。

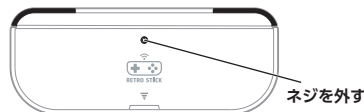
■消耗部品

※右記に記載されているのは消耗部品です。
自然摩耗または自然劣化していることに起因して故障が発生した場合、保証の対象外となります。

●コントローラー

電池の入れ方

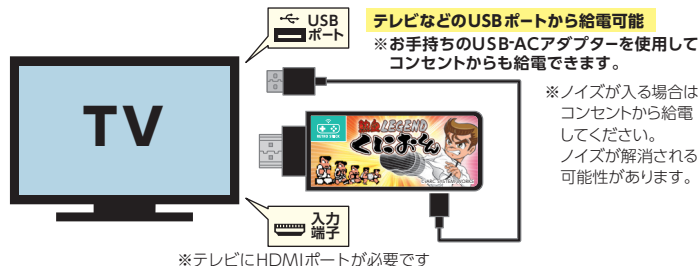
- ※電池は新しい電池をご使用ください。
- ※充電式電池は使用しないでください。
過電流や過電圧となり発火する恐れがあります。
- ※新しい電池と古い電池、または違う種類の電池を混ぜて使用しないでください。



コントローラー裏面の電池ボックスのネジを外し、カバーを取り外します。
単4電池2本（別売）を本体の刻印に従って、
＋（プラス）と－（マイナス）を正しくセットします。



接続図



< 以下の場合には付属の入力延長ケーブルをご使用ください >

- スティックを差し込んで入力されない時
- テレビや遮蔽物でコントローラーとスティックの通信が悪い時
- スペースが狭くて差し込みづらい時

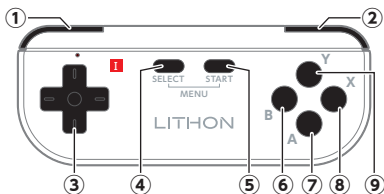
ゲームプレイまでの手順

- ① 上図のように配線を接続
- ② テレビの電源を入れる
- ③ テレビの「入力切換」から「HDMI」を選択

※テレビの取扱説明書に従って「HDMI」への入力切換をおこなってください。

● コントローラーの各部名称

- ① Lボタン
- ② Rボタン
- ③ 十字ボタン
- ④ セレクトボタン
- ⑤ スタートボタン
- ⑥ Bボタン
- ⑦ Aボタン
- ⑧ Xボタン
- ⑨ Yボタン



● 内蔵ゲームの説明

懐かしの名作 **5ゲーム** が内蔵 /



! 各ゲームの詳細や操作方法は QR コードからアクセスしていただき、ゲームの取扱説明書をご確認ください。



ダウンタウン熱血物語



主人公のくにおとりきが、りきのガールフレンドであるひろこを救出するため、街を冒険しながら敵を倒していくアクションRPG。プレイヤーはくにお、またはりきを操作し、パンチやキック、特殊技を駆使して敵を倒しながら進んでいきます。

▶ ゲームの取扱説明書はこちらから

ゲーム取説



● ゲームの始め方



1. [十字ボタン]または[セレクトボタン]でゲームを選択します。
2. [スタートボタン]または[Aボタン]でゲームをスタートします。

※この画面は1P専用のコントローラーのみ操作可能です。

熱血高校ドッジボール部



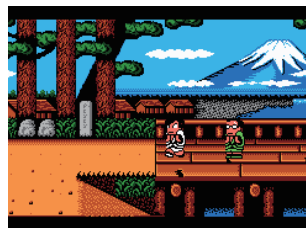
熱血高校のくにおくんをはじめとするキャラクターたちがドッジボールの試合で競い合うスポーツアクションゲーム。プレイヤーは自分のチームを操作し、相手チームを倒すことを目指します。シンプルながらも戦略的なプレイが求められます。

▶ ゲームの取扱説明書はこちらから

ゲーム取説



ダウンタウンスペシャル
くにおくんの時代劇だよ全員集合!



時代劇の設定を取り入れ、くにおくんシリーズのキャラクターたちが江戸時代風の世界で冒険を繰り広げます。主人公のくにおにまさ(くにおくん)とその仲間たちが、各地を冒険しながら悪党を倒し、様々な困難を乗り越えていくというストーリー。

▶ ゲームの取扱説明書はこちらから

ゲーム取説



● 内蔵ゲームの説明（つづき）

**びっくり熱血新記録！
はるかなる金メダル**



主人公のくにおくんとその仲間たちが、日本各地で開催されるユニークなスポーツ競技に参加し、金メダルを目指します。プレイヤーは4人1組のチームを組み、それぞれのキャラクターを操作して競技に挑みます。

▼ ゲームの取扱説明書はこちらから

ゲーム取説



**ダウタウン熱血行進曲
それゆけ大運動会**



熱血高校のくにおくんたちが、ライバル高校との対抗戦として運動会に挑みます。プレイヤーは自分のチームを編成し、様々な競技で勝利を目指します。競技の種類やルールは多岐にわたり、それぞれの競技での戦略が重要。

▼ ゲームの取扱説明書はこちらから

ゲーム取説



ゲーム中に動きが遅い、ラグが大きいと感じた場合は以下のことをお試しください。

- USB電源ケーブルを一度抜き差しして、電源を入れ直してください。
- テレビや遮蔽物でコントローラーとスティック本体の通信が悪い可能性があります。付属の入力延長ケーブルを使用して、コントローラーとスティック本体が通信しやすいように調節してください。



▲入力延長ケーブル

● メニュー画面の説明

SELECT + START 同時押し

ゲーム操作中に[セレクトボタン]と[スタートボタン]を同時押しで「メニュー画面」になります。

【メニュー画面】



再開

プレイ中のゲームを再開します。

セーブ

プレイ中のゲームをセーブ(保存)します。

[十字ボタン]で「セーブ」を選択し、「はい」を選択したら[Aボタン]でセーブします。各ゲーム1つずつセーブできます。

※セーブデータがすでにある場合は上書き保存になります。

各ゲーム内でのセーブ・バックアップ機能は使用できません。

※上記の通りにセーブせず、ゲームを切り替えたり、電源を切るとデータが失われます。「メニュー画面」からこのページに記載している方法でセーブしてください。

ロード

セーブ(保存)したゲームを読み込みます。

[十字ボタン]で「ロード」を選択し、[Aボタン]でゲームをスタートします。

やめる

プレイ中のゲームを終了します。

故障かな?と思ったら

■修理を依頼される前にご確認ください

- 下記の場合、故障ではなく再確認いただくことで、問題が解消する場合があります。
- それでも問題が解消しない場合は、ただちに使用を中止し、電源ケーブルを抜いてください。安全を確認したうえで弊社「お客様サービスセンター」にご相談ください。
- ご家庭での修理、分解は絶対におこなわないでください。

問題事例	再確認するところ	問題解消の方法
画面が映らない	本体をテレビに正しく差し込めていますか?	本体をテレビに正しく差し直してください。 それでも改善されない場合や、下記の場合は付属の入力延長ケーブルをご使用ください。 <ul style="list-style-type: none">●スティックを差し込んで入力されない時●テレビや遮蔽物でコントローラーとスティックの通信が悪い時●スペースが狭くて差し込みづらい時
	USB電源ケーブルを正しく差し込めていますか?	USB電源ケーブルをUSBポートに正しく差し込んでください。

製品仕様

製品名	レトロスティック 熱血LEGEND くにおくん
電源	本体: USB電源、コントローラー: 単4電池×2本(別売)
サイズ	本体: 約 W95 × D34 × H10 mm コントローラー: 約 W118 × D46 × H15 mm
質量	本体: 約 25g、コントローラー: 約 40g
セット内容	本体(ゲーム内蔵スティック)、コントローラー USB電源ケーブル(Type-A to C)、入力延長ケーブル
材質	本体・コントローラー: ABS、ケーブル: PVC

※製品改良のため、仕様・外觀は予告なしに変更することがあります。

2Pコントローラーのご案内(別売)

レトロスティック 2Pコントローラー 8bit

製品コード: KTCN-001W

ご注文はコチラから →
<https://lithon-store.com/c/all/opton/ktcn001w>



保証書

保証書

本書は保証期間内に本書記載内容で無料保証をおこなうことをお約束するものです。お買い上げの日から保証期間中に故障が発生した場合は、本書をご提示のうえ、弊社お客様サービスセンターにご依頼ください。

※この保証書は販売店様の日付けの入ったレシートまたは領収書がなければ無効となります。

製品コード	KTFC-010	製品名	レトロスティック 熱血LEGEND くにおくん
※お買い上げ日	年 月 日	保証期間	お買い上げ日より: 半年間
お客様	お名前		
	ご住所 〒		
	電話番号		
※販売店	住所・店名	店舗印	
	電話番号		

当製品の保証書にご記入されたお客様の個人情報は、修理・交換後の製品発送のみ使用し、それ以外に使用したり、第三者に提供することは一切ございません。

販売店さまへ ※印刷は必ず記入(もしくは押印)してください。

保証規定

- 保証期間内に取扱説明書の注意書きに従った正常な使用状態で故障及び損傷の場合には、弊社が無料保証いたします。弊社「お客様サービスセンター」にご相談ください。
- 保証期間内に故障した場合に、製品と本書をご持参・ご提示の上、弊社「お客様サービスセンター」にご相談ください。
- 保証期間内でも次の場合には保証対象外となります。
 - ①弊社「お客様サービスセンター」以外による分解・修理及び改造をおこなった場合
 - ②お客様の過失・不注意(使用上の誤り、製品をぶついたり落下等による強い衝撃を与えるなど)による故障及び損傷
 - ③取扱説明書に記載されている消耗部品が自然劣化または自然劣化していること起因して故障が発生した場合
 - ④火災・地震・その他の天災事変による故障及び損傷
 - ⑤本書の提示がない場合
 - ⑥本書にお買い上げ年月日、お客様名、販売店名の記入のない場合、あるいは字句を書き換えられた場合
 - ⑦他人へ譲渡した場合
 - ⑧正規販売ルート以外で購入した場合
- レンタルなどによる貸し出し、オークション等による転売・中古販売、及び譲渡によって発生した故障・損傷・劣化・損害・事故などに対して一切の責任を負いかねます。ご了承ください。
- 本書は日本国内においてのみ有効となります。
- 本書は再発行いたしませんので紛失しないよう大切に保管してください。

発売元 ライソソ株式会社 〒577-0034 大阪府東大阪市御厨南2-1-33

お客様サービスセンター

TEL 06-6789-1199

[月～金(祝日除く)10時～16時]

WEBからの修理・交換の
お問い合わせはこちら

