

NAMENNAYO!

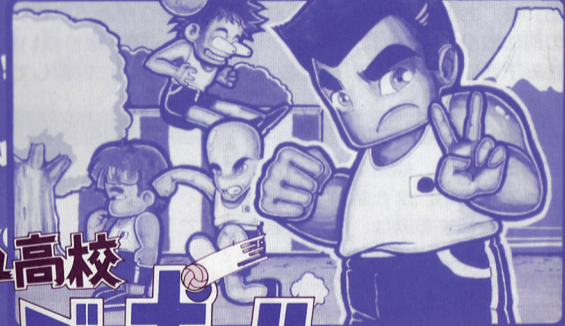
NAMENNAYO!

NAMENNAYO!

NAMENNAYO!

NAMENNAYO!

NAMENNAYO!



熱血高校

ドッジボール



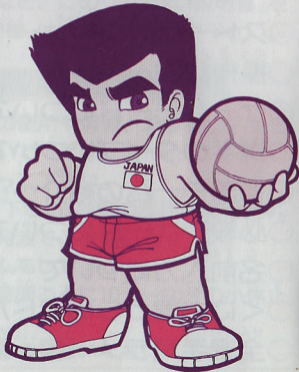
取り扱い説明書

# CONTENTS

- ストーリー.....P03
- そう さ せつめい操作説明.....P04
- ゲームモードについて.....P09
- せんしゆ選手のタイプについて.....P13
- かくこく各国チームのしよつかい紹介.....P16
- ひつさつ必殺シュートについて.....P20
- な まえにゆりよく名前入力について.....P24
- くにお君くんからのアドバイス.....P25
- せんせんしゆ全選手パラメーターひよつ表.....P26

# ストーリー

くにおくん率いる熱血高校ドッジボールチーム。  
 彼らは持ち前の根性で今日も特訓に励んでいるのだ。  
 目指すは、世界一のドッジボールチームだぞ!!



# 操作説明



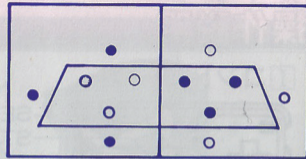
	⊕字ボタン	Bボタン	Aボタン	A+Bボタン
オフェンス時	操作権マークのある選手を移動します	シュート	パス	ジャンプ
ディフェンス時	操作権マークのある選手を移動します	キャッチ	よける	ジャンプ

⊕字ボタンを左右どちらかに2回押しすと、ダッシュします。  
 ボールを拾うときは、A/Bボタンのどちらかを押しします。

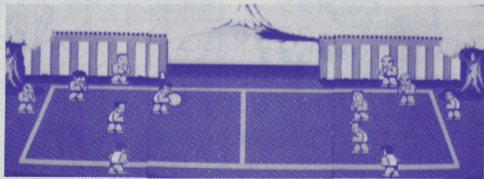
## あそび方<sup>かた</sup>

●ボールを敵に当てて内野手を全て倒せば、ステージクリアできます。

※1チーム6人制で内野3人・外野3人で内野手が全て倒されると、ゲームオーバーです。



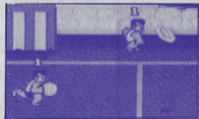
○=左コート プレイヤー(1P)  
●=右コート 相手チーム  
(VS時は2P)



## 操作説明<sup>そう さ せつめい</sup>

### シュート

- ノーマルシュート(ⓐボタン)  
すばやい攻撃で相手チームの乱れを誘う。
- ジャンプシュート(ジャンプ+ⓐボタン)  
ジャンプ一発/高い位置から決まるシュート。
- ダッシュシュート(ダッシュ+ⓐボタン)  
勢いをつけて投げるスーパーシュート!
- ダッシュジャンプシュート(ダッシュ+ジャンプ+ⓐボタン)  
勢いをつけて更にジャンプ/ボールパワーは最高だ!



## パス

### ●連続パス(Aボタン)

外野とのうまい連続パスで相手の動きを乱しミス誘い出せ!

### ●ジャンプパス(ジャンプ+Aボタン)

インターセプトされにくい高さからパスを送る。連係プレイで速攻だ!!

### ●バックパス(十字ボタンでパス方向+A)

キャッチのうまい人がボールを取り、バックパスでシュートの強い味方に送ろう!

### インターセプト(十字ボタンでボールの方向+ジャンプ)

相手のパスボールの落下地点付近でジャンプ/パスカットができるぞ!テクしだいではインターセプトシュートもできる!!



## ダッシュ(十字ボタン・左右どちらかに2回)

すばやい移動で有利な試合展開を作れ!!  
加速を付けてシュートも打てるぞ!!



## ジャンプ(A+B)

ジャンプをうまく使いこなせば攻撃にも防御にも差が出てくるヨ。

## 伏せ(ディフェンス時にAボタン)

強いボールは伏せでうまくかわそう!

# ゲームモードについて

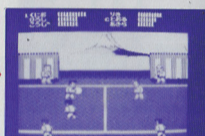
ゲームモードは3つあります。まずスタートボタンを押してモード選択画面に切りかえて下さい。



遠征試合モードです。この画面の時SELECTを押すとパラメータ表示画面に移ります。



始めに自チームの表示が出ます。SELECT or A ボタンを押すと次に対戦相手チームの表示に変わります。

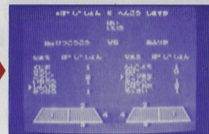


もう一度SELECT or A で始めの画面に戻りBボタンで手前の画面に戻ることができます。

試合に入る前にフォーメーション画面が出ます。内・外野のポジション移動をAボタンで決定、Bボタンで戻すことができます。



対抗試合モード画面の時にSELECTボタンを押すと、始めに1P側のカーソルが指すチームの表示画面。



次にSELECT画面を押すと2P側のカーソルの指すチームのパラメータ表示画面に移ります。



この時SELECT or Aを押すと最初の画面に、Bボタンを押すと1P側の表示画面に戻ります。

最初の画面に戻った時、選んだチームを確認してスタートします。遠征試合の時と同様にポジション選択画面が出て、試合開始です。

クラブ活動モードでは1人～**※1**4人同時めちゃぶつけプレイができます。



ここではプレイする人数を決めます。①ボタンで決定、SELECTボタンでパラメータ表示が出ます。

SELECT or ①ボタンで元の画面に戻り、選手選択の画面に移ったら十字ボタンで選び①で決定②で解除。

全員決定の時①ボタンでスタート、STARTボタンで強制スタートもできます。

遠征試合では8チームを勝ちぬいて世界一の座を目指します。  
対抗試合はVSモードで、お友達との対戦が好きなチームや自分で名前入力をしたチーム同士でもできます。(24ページ参照)

クラブ活動では部員6人でめちゃぶつけモードでバトルロイヤル方式です。5人全てを倒すまではゲームクリアはできません。

**※2**4人まで同時プレイできるのでプレイヤー同士が生残ったらVSプレイとなります。

**※1 ※2**

**こちらの機能はご利用できません。**

## 選手の種類について

**ボールパワー**：ダッシュジャンプシュート時のボールの強さ(攻撃力)を表します。この値の表示が相手に与えるダメージになるヨ。

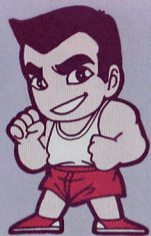
**シュートテク**：この値が高い程ナイスシュートが出し易くなるぞ！このシュートでボールパワーの限界をこえることができる！

**球のキレ**：変化球(カーブ・シュート)の曲がりぐあい、キレの程度を示す値。この値が大きい程よく変化するぞ！ただしスピードボールになる程、変化しにくいんだ！！

**すばやさ**：この値が大きいと、移動スピードが速くなり、攻撃面・守備面にもすごく有利になるヨ！

**キャッチテク**：キャッチテクの値が大きい程キャッチが有利だぞ！

**打たれ強さ**：この値が大きい程シュートによるダメージを少なくさせる事ができ、値が小さいと逆にダメージが大きくなって来る！



**Aタイプ**  
ボールパワーが抜群！シュートの破壊力はチーム最高なんだ！

**Bタイプ**  
打たれ強さでは負けないぞ！少々のダメージではビクともしないんだヨ。



**Cタイプ**  
キャッチテクならまかせなさいっ！どんな球でもがっちりキャッチだ！

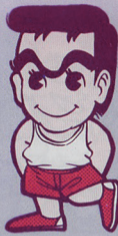




**Eタイプ**  
 たま球のキレはチーム  
 いち。カーブ・シュ  
 ートはお手のもの  
 だい！



**Dタイプ**  
 てん かい つ  
 すばやさは天下一  
 品！ 身の軽さを  
 い 活かして速攻だ！！



**Fタイプ**  
 シュートテクニッ  
 クに秀でている。  
 き あい いっぱつ  
 気合で一発！ ナ  
 イスシュート！！

かく こく しょう かい  
**各国チームの紹介**



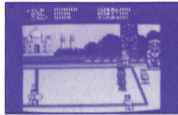
**はなそのこうこう**：基本的にはタテ社会構造の強い  
 チームで、強い選手にパスを回すぞ。シュートは一  
 発型に等しく外野から来る事はまず無い。だが、ご  
 く稀に“ぬけがけシュート”があるので要注意だ。

シュートはダッシュ系の素直なシュートが多く球のキレはハンパではな  
 い。守備面ではよける事をしないので根性があるといえよう。



**いぎりす**：セオリー通りの展開がくり広げられるチ  
 ームでムダの無い攻撃が主体だ。有効な所にパスを  
 送り、スキを見つけてはシュートしてくる。力より  
 技中心のチームでそのシュートテクは定評がある。

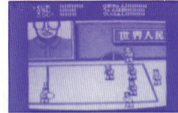
体力は割合にあるのだが打たれ弱く消耗し易い。だからこそムダと思わ  
 れる事を絶体にやらない。硬い性格の為緊張してヘマをする時もある。



**インド**：そのちゃらんぼらんな攻撃はまったく読めない。シュートかと思えばパス、パスかと思えばイキナリぐさっとシュートが切れ込んでくる。これが油断は禁物・インド戦法の全貌なのだ// 守備面では逃げ回る、よけ回るので、なかなか狙いが定まりにくいぞ。キャッチテクは良いのだが必殺シュートなど強力な球ほど気合で取る事が多い。体力は少ないがとにかく打たれ強い。



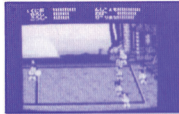
**あいすらんど**：全体的に荒削りでゴリ押し的なチームである。体力はハンパじゃなくパワーもあるので怖いシュートが飛んで来るぞ/ その反面チームワークが良い面もありスキを狙ってシュートしてくる事もあるぞ/ しかし技術面では弱くキャッチも、キレも良くは無い。守備面では逃げる事もなくどーんと構えている。



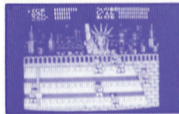
**ちゅうごく**：正にプログラムされている様なメカニカル・ドッジボールだ。特に外野の左巻きぐるぐるパスは恐怖だぞ/ しかもジャンプパスなのでカットがしにくい。チャンスを自ら作ってすかさず強力シュートを打ち込んで来る攻撃には中国三千年の重みがある。機械的なパスでミスを誘ってくるので要注意だ。体力は弱く打たれ強くもないのだがキャッチテクが最高なので攻撃しづらいぞ//



**それん**：キャプテンのワンマンチームで、ボールを取ったメンバーは必ずキャプテンにパスを回す。キャプテンは超強力ダッシュジャンプシュート一本で攻撃して来る/ 小細工は全くしないチームで一球に力を込めてガン/ と来る。しかしキャプテンが倒されるとメンバー達は次のキャプテンの座を狙い下克上してくるので団結力は0となる。体力・テク共に良いチームだ。



**あふりか**：取ったら即シュート！パスはしないで野性のカンでプレイするチームだ。ダッシュジャンプシュートがほとんど。よく走り、よくジャンプする鍛えられたバネにより力強いシュートが来るぞ！体力はあまり無いがダメージには強い方である。テクは持っていないが野性のカンでキャッチがうまいのだ。逃げるのが早く狙いが定まりにくい。ジャンプ力を活かしたインターセプトもあるので要注意。



**あめりか**：完璧なオールラウンドチーム。一人一人が状況に合った最適な攻撃をしかけて来る！いざりすの機動力とそれんのパワーが合わさったようなムダの無い攻撃で、個人のレベルも高い。難を言えばすばやさ球のキレ(パワーがある為)に欠ける点だけである。

## 必殺シュートについて

〈なっつシュート〉★くにお

▶ピーナッツ型の超スピードボールが空を飛び突き刺さる！

〈あっぱあシュート〉★りき

▶シュートにするどい逆回転が加わり、加速しながら上昇する。当たった相手もいっしょに空高く飛ばされるのでダメージは大きい。

〈いなすまシュート〉★じえむす

▶不規則な回転を与える事によって出るシュートだ。いなすまのように上下に激しく揺れて飛び、コートに叩きつけられる。

〈おぶおぶシュート〉★らはまあん

▶ボールが不規則に変化し、おぶおぶと飛びながら



狙った相手をどこまでも追いかけてくる変なシュート。

〈わあぷシュート〉★へいるまん

▶超スピードによって歪められた空間でボールがワープする。

いきなり現われるシュートに要注意だ!!

〈かっくんシュート〉★らおちえん

▶ストレートボールと思っていると、突如かっくんと進路を曲げて向かってくるボールである。キャッチしようと待っていても、かっくんと曲がり他の選手に当たってしまうぞ!!

〈あっしゅくシュート〉★もるどふ

▶独特の-spinによって圧縮。パワーの凝縮したシュートでボールは小さくなり弾ガンのようなものである。当たった時のダメージはハンパじゃないぞ!



〈ぶうめらんシュート〉★んじよも

▶ブーメランのようにひるがえり戻ってくるシュート。戻ってくる時に相手めがけて切り込んでくる。

〈かそくシュート〉★ういりあむ

▶加速度的にスピードが出てくるシュート。ターボパワーでどんどん速くなるととても怖いシュートだ。

〈かんつらシュート〉

▶恐ろしい威力の必殺シュートだ。相手に当たってもパワーダウンしないで突き抜けてゆくスーパーボール! まごまごしていると全員串刺しだ!!

〈ぶんれつシュート〉

▶1つのボールが突然分裂しながら飛ぶシュートである。縦方向に与えられた極度の回転運動によって



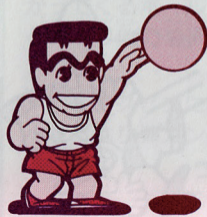
しょう さつかく おも  
生じる錯覚によるものと思われる。

### 〈もずおとしシュート〉

▶ 空中高くまで上がり、見えない高さからいきなり急降下して頭上を狙う。

### 〈ぶよぶよシュート〉

▶ ナゾの回転が加わり、ボールの空気圧が変化して、シュート球がぶよぶよと変化する！



### 〈すくりゅうシュート〉

▶ 極度のスピンをかけて打ってくるので、スクリーのような回転をしながらえぐり込むように飛んでくる。

## 名前入力について

たいこう じあい  
対抗試合(VS)モードでは、2チーム分のチーム名と12選手の名前入力ができるよ！ お友達とオリジナルチームを作って遊ぼう！



モード選択画面の時、SELECTボタンを押すと名前入力画面が出てきます。

十字ボタンで文字決定します。Aボタンで入力、Bボタンで解除です。□はスペースで空白を作れます。一つ入力が済んだら“すすむ”で次の行へ進み“もどる”で前行に戻れます。“おわり”で終了、2チーム目の入力画面に移り両チーム入力終了後モード選択画面に戻ります。

## くにお君からのアドバイス

- 力で押してもダメな時はすばやさで勝負!
- 相手にスキがない時は、意外な攻撃が利くぞ!
- すばやい敵には力で押すんだ!
- キャッチのうまい相手にもスキは必ずある!
- 操作には以外なヒミツがあるぞ!  
操作の上達はパワーUPにつながるよ!



## 全選手パラメーター表 ねっけつ

タイプ	くにお (A)	ひろし (B)	こうじ (C)	いちろう (D)	しんいち (E)	みつひろ (F)
体力	40	28	28	32	32	36
ボールパワー	12	7	7	8	8	9
シュートテク	9	7	7	7	9	12
球のキレ	7	9	9	9	12	8
すばやさ	7	8	9	12	8	7
キャッチテク	8	9	12	8	7	7
打たれ強さ	7	12	8	7	7	7

## はなその

タイプ	りき (A)	とおる (F)	あきら (D)	まさひこ (C)	なりたか (B)	しんたろう (E)
体力	36	28	24	20	16	24
ボールパワー	12	8	7	6	5	7
シュートテク	6	10	4	3	5	6
球のキレ	8	10	11	11	11	15
すばやさ	5	5	12	8	7	7
キャッチテク	6	5	6	11	7	4
打たれ強さ	7	7	6	8	13	7

## いぎりす

タイプ	じえむす (A)	すこっと (C)	はわあど (F)	じおじ (E)	ろばあと (B)	りちあど (D)
体力	48	36	44	40	36	40
ボールパワー	11	6	8	7	6	7
シュートテク	12	10	15	12	10	10
球のキレ	4	6	5	9	6	6
すばやさ	4	6	4	5	5	9
キャッチテク	6	10	5	5	7	6
打たれ強さ	4	5	4	4	9	4

## いんど

タイプ	らはまあん (A)	むはまど (B)	さったある (D)	へっだ (C)	あぶだら (E)	するたあん (F)
体力	20	16	16	16	16	16
ボールパワー	9	6	6	6	6	6
シュートテク	7	7	7	7	7	10
球のキレ	10	10	10	10	13	10
すばやさ	11	11	14	11	11	11
キャッチテク	5	5	5	8	5	5
打たれ強さ	13	16	13	13	13	13

## あいすらんど

タイプ	くにお (A)	ひろし (B)	こうじ (C)	いちろう (D)	しんいち (E)	みつひろ (F)
体力	40	28	28	32	32	36
ボールパワー	12	7	7	8	8	9
シュートテク	9	7	7	7	9	12
球のキレ	7	9	9	9	12	8
すばやさ	7	8	9	12	8	7
キャッチテク	8	9	12	8	7	7
打たれ強さ	7	12	8	7	7	7



## ちゅうごく

タイプ	らおちえん (A)	うえんはお (D)	りいふあん (C)	たあうえい (B)	しゃおちん (F)	ゆんつあい (E)
体カ	40	36	36	36	36	36
ボールパワー	11	8	8	8	8	8
シュートテク	10	10	10	10	13	10
球のキレ	7	7	7	7	7	10
すばやさ	10	13	10	10	10	10
キャッチテク	13	13	16	13	13	13
打たれ強さ	6	6	6	9	6	6

## それん

タイプ	もるどふ (A)	こりあのふ (C)	みれいにん (F)	いるちよふ (D)	ろふすきい (E)	まれんこふ (B)
体カ	56	40	48	44	44	36
ボールパワー	16	10	12	11	11	9
シュートテク	8	5	12	6	8	7
球のキレ	7	10	9	10	14	10
すばやさ	4	7	4	11	6	6
キャッチテク	10	15	9	10	8	11
打たれ強さ	8	9	8	7	8	14

## あふりか

タイプ	んじよも (A)	むば (E)	びりまな (B)	みこんべ (F)	にぱれれ (C)	もつきい (D)
体カ	44	36	32	40	32	36
ボールパワー	13	9	8	10	8	9
シュートテク	9	9	7	12	7	7
球のキレ	5	10	7	6	7	7
すばやさ	11	12	12	11	13	16
キャッチテク	9	8	10	8	13	9
打たれ強さ	9	9	14	9	10	9

## あめりか

タイプ	ういりあむ (A)	じょん (B)	まいける (C)	らんでい (E)	びる (D)	すていぶ (F)
体カ	60	56	56	56	56	56
ボールパワー	15	12	12	12	12	12
シュートテク	8	8	8	8	8	11
球のキレ	8	8	8	11	8	8
すばやさ	7	7	7	7	10	7
キャッチテク	11	11	14	11	11	11
打たれ強さ	10	13	10	10	10	10